

# Fritidshus Göteborgs kommun 2008

Del 2, norra Göteborg



Kulturhistorisk inventering  
Kulturmiljöenheten  
Göteborgs stadsmuseum

GÖTEBORGS  
STADSMUSEUM

Föreliggande projektpresentation består av tre delar. Den första behandlar södra Göteborg, den andra norra Göteborg och den tredje Hisingen.

### Delprojekt

Projektet **Fritidsbebyggelse** är ett delprojekt inom den tematiska satsningen Moderna Västra Götaland som har tagits fram av en gemensam arbetsgrupp mellan Göteborgs stadsmuseum, Västarvet, och Länsstyrelsen. Syftet är att sätta fokus på 1900-talets historia och kulturarv i en strävan att öka kunskapsnivån, medvetenheten och brukandet av detta kulturarv.

Projektet **Fritidsbebyggelse** är också kopplat till Kunskapsunderlaget inom samverkansprojektet Tätortsnära natur, som görs i samarbete med Park- och naturförvaltningen, Miljöförvaltningen, Stadsbyggnadskontoret och Fastighetskontoret i Göteborgs kommun.

### Tid och utförande

Projektet har genomförts under tidsperioden 2008 02 25 – 2008 11 15 av Göteborgs Stadsmuseum genom Kristina Wallman och Karin Nordström.

## Innehåll

KARTA 1 .....	4
Centrala och västra Vättlefjäll .....	4
<b>15. CENTRALA OCH VÄSTRA VÄTTLEFJÄLL .....</b>	<b>5</b>
KARTA 2 .....	6
Östra Vättlefjäll .....	6
<b>16. ÖSTRA VÄTTLEFJÄLL .....</b>	<b>7</b>
KARTA 3 .....	8
Östra Stenared och Stora Älsjövägen .....	8
<b>17. ÖSTRA STENARED .....</b>	<b>9</b>
<b>18. STORA ÄLSJÖVÄGEN .....</b>	<b>10</b>



## Karta 1

Centrala och västra Vättlefjäll

15. Centrala och västra Vättlefjäll

## 15. Centrala och västra Vättlefjäll

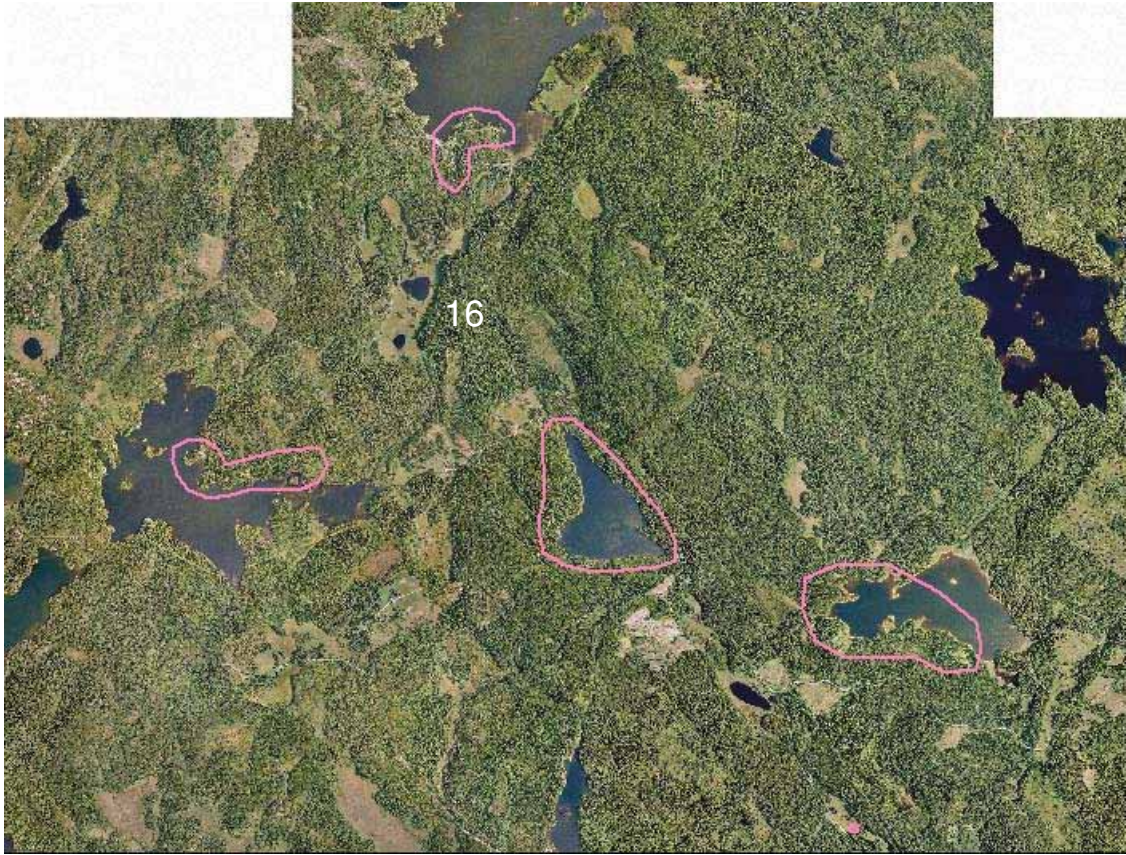
Vättlefjäll är ett stort naturområde som sträcker sig från Angered i väster in i Lerum och Ale åt öster. Området är kuperat och rikt på sjöar och stora delar är avsatta som naturreservat. På flera ställen, företrädesvis i anslutning till de många sjöarna, finns det fritidshus. De flesta är små och relativt enkla, men flera har byggts ut och fungerar i dag som helårsboende. I västra delen av Vättlefjäll ligger det flera fritidshus i skogen längs Rördalsvägen, Måhultsvägen, Västra Rydetvägen, Kroksjövägen och vid Kroksjökulle. Flertalet av dem är uppförda på 1940-60-talen med för tiden typisk utformning och i typiska material som trä med tak av papp, eternit eller tegel. Fjäll-, stock- och locklistpanel är vanligt, liksom en-, två- och treluftsfönster utan spröjs. Tomterna är varierade; vissa har naturtomt, men flera har välanlagda trädgårdar med gräsmattor, träd och buskar. Ett antal av husen längs Rördals- och Måhultsvägen ligger på ofri grund på en stor kommunägd fastighet.



*Exempel på fritidshus i området.*

### Källor

”Inventering av fritidshus- och koloniområden inom Göteborgs kommun, distrikt norr”. Göteborgs stadsbyggnadskontor 2005.



## Karta 2

Östra Vättlefjäll

16. Östra Vättlefjäll

## 16. Östra Vättlefjäll

Vättlefjäll är ett stort naturområde som sträcker sig från Angered i väster in i Lerum och Ale åt öster. Området är kuperat och rikt på sjöar och stora delar är avsatta som naturreservat. På flera ställen, företrädesvis i anslutning till de många sjöarna, finns det fritidshus. De flesta är små och relativt enkla, men flera har byggts ut och fungerar i dag som helårsboende. I östra delen av Vättlefjäll ligger det fritidshus vid Mollsjön, Hållsjön, Högsjön och Stora Björsjön. Flertalet av dem är uppförda på 1950-60-talen med för tiden typisk utformning och i typiska material som trä och eternit med tak av papp eller tegel. Fjäll- och locklistpanel är vanligt, liksom en-, två- och treluftsfönster utan spröjs. Tomterna är varierade; vissa har naturtomt, men flera har välanlagda trädgårdar med gräsmattor, träd och buskar.



*Exempel på fritidshus belägna runt sjöarna.*

### Källor

”Inventering av fritidshus- och koloniområden inom Göteborgs kommun, distrikt norr”. Göteborgs stadsbyggnadskontor 2005.



### **Karta 3**

Östra Stenared och Stora Älsjövägen

- 17. Östra Stenared
- 18. Stora Älsjövägen



## 17. Östra Stenared

I östra Stenared, mot gränsen till Lerums kommun, löper en dalgång med öppen före detta jordbruksmark. Bebyggelsen, som är blandad, ligger företrädesvis grupperad längs sidorna. Här finns äldre bebyggelse med agrar anknytning, enstaka villor och en hel del fritidshus. Fritidshusen ligger till större delen samlade i ett mindre område sydväst om Lerumsvägen, där de ligger i en stundom brant sluttning. Flera av husen ligger på ofri grund på två stora fastigheter. Flertalet av byggnaderna är uppförda under 1940-60-talen en i för tiden typisk stil och med typiska material. Här finns hus med fjäll- och locklistpanel med tegel, plåt- eller papptak. Många hus är ännu små och enkla, men allt fler nya villor uppförs i området och flera av fritidshusen har omvandlats till permanentboende.



*Exempel på fritidshus i området.*

### Källor

”Inventering av fritidshus och koloniområden inom Göteborgs kommun, distrikt norr”. Göteborgs stadsbyggnadskontor 2005.

## 18. Stora Älsjövägen

I nordöstra delen av kommunen, sydost om Olofstorp, ligger Stora Älsjön. På sjöns västra sida ligger ett tiotal fritidshus längs med sjön. På östra sidan ligger ytterligare några hus. De uppfördes under 1940- och 50-talen i en för tiden typisk stil med locklist- eller fjällpanel i trä, fönster utan spröjs och flacka takvinklar. Något hus har fasad i tegel. Taken är i många fall i belagda med betongtegel. Flera av husen bebos i dag permanent och flera av dem har under åren byggts ut. De omges av trädgårdar med varierande grad av anläggningar och lummighet. Områdets karaktär av fritidshusområde är välbevarad.



*Exempel på fritidshus i området.*

### Källor

”Inventering av fritidshus- och koloniområden inom Göteborgs kommun, distrikt norr”. Göteborgs kommun 2005.