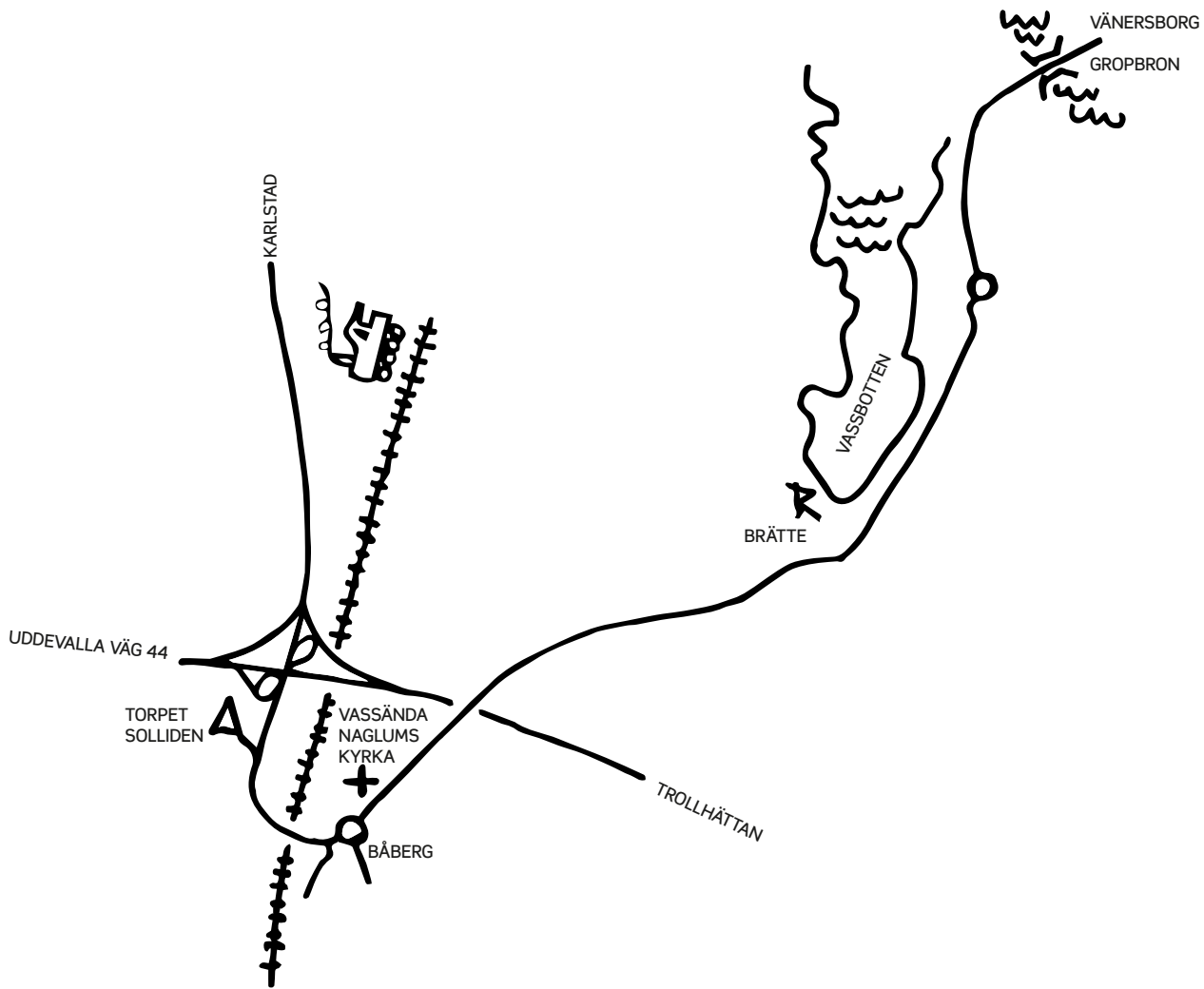


HISTORIEN OM ETT TORP



Vassända Nagglums Hembygdsförening

 VÄSTRA
GÖTALANDSREGIONEN
VÄSTARVET



HISTORIEN

OM ETT TORP

Broschyren är utgiven av Västarvet i samarbete med Vassända Naglums hembygdsförening 2016 och är en bearbetning och komplettering av tidigare broschyr.

Textbearbetning Marie Odenbring Widmark, Västarvet och Stig-Åke Andersson,
Vassända Naglums hembygdsförening

Formgivning Gabriella Kalmar, Västarvet

Tryck Bording AB, Borås 2016

Omslagsbilden, en akvarell av Per-Anders Nilsson, visar hur det kan ha sett ut på Solliden i slutet av 1800-talet.

Solliden – en bevarad torpmiljö

Solliden är en av de bäst bevarade torpmiljöerna vi har i länet. Det kom att bli Sveriges första byggnadsminnesförklarade torp år 1985.

Solliden ligger intill den gamla landsvägen mellan Vänersborg och Uddevalla, väster om Vassända-Naglums kyrka. Torpet hörde från början till gården Stora Äspered och tillsammans med granntorpet Stenbacken låg det placerat på Äspereds utmarker – en typisk placering för 1800-talets torp då torparna oftast försågs med den mest svårödlade marken. På Solliden finns ett timrat boningshus med rödfärgad panel. Till torpet hör även en källare och en ladugårdsbyggnad med bås för en ko, två lador, tröskloge samt avträde och snickarbod.

Torpen blev vanliga på 1800-talet

Under 1800-talet händer det mycket på den svenska landsbygden. Jordbruket utvecklades med nya grödor och nya effektivare redskap. Reformen förändrade ägostrukturen i landskapet och samtidigt växte befolkningen som aldrig förr. Snabbast växte den grupp människor som kallades obesuttna – de som inte ägde någon egen jord. De blev hänvisade till att bli torpare eller backstugusittare och fick hyra sig mark på någon gård. En enorm mängd torpställen och backstugor tillkom under perioden och en del av dem finns liksom Solliden kvar än idag.

En torpare fick bebo torpet och bruka dess jord mot betalning av arrende till markägaren. Vanligtvis erlades arrendet i form av dagsverken, men under senare



Utsnitt ur karta från 1902 över hemman som tillhör Vänersborgs stad. Här syns Solliden och Stenbacken med tillhörande åkrar och betesmark. Torpen låg intill landsvägen mot Uddevalla.

år betalades hyran oftast i kontanta pengar. På Solliden uppgick det årliga arrendet under 1920 och 30-talet till 15 kronor. Som torpare fick du äga så många djur du kunde föda. På Solliden hade man en ko och några hönor.

Något om släkten på Solliden

Historien om de boende på Solliden börjar redan 1810 enligt husförhörslängden för Vänersborgs församling. Då hade arbetskarlen Pehr Jonsson, född i Bolstad 1780 och hustrun Majja Andersdotter född 1778, arbete på gården Stora Äspered. Denna gård låg i Vänersborgs församling och hörde till den mark som kallas stadsjorden.



Tilda Andersdotter med sin ko vid brunnen på Solliden. Bilden är tagen på 1920-talet. Fotografen okänd.

Paret bodde inledningsvis på torpet Stenbacken, tillsammans med en piga. År 1814 föddes parets första barn, sonen Andreas. Samma år föds ett barn i Brålanda som kom att heta Lars Pehrsson. I husförhörslängden

för åren 1814–1816, finns uppgiften att hustrun Maija avlider år 1816 i kräfta. År 1817 gifter sig änkemannen med Märta Larsdotter från Brålanda. Ungefär samtidigt flyttar från Brålanda barnet Lars Pehrsson som

kallas för styvson till Stenbacken. Hans mor var syster till Märta, som gift sig med Pehr Jonsson.

I husförhör 1828–1833 är Stenbacken överstruken som bostad, och ersatt med Solliden. Redan år 1831 avlider torparen Pehr Jonsson, i lungsot. Flera av barnen lämnar nu hemmet, och kvar blir änkan med de tre yngsta barnen. Styvsonen återvänder till Solliden 1839. Styvmodern avled samma år, av nervfeber. I husförhörslängd för samma år är hon noterad som utfattig och inhyses. På Solliden bodde då även en torpare vid namn Petter Svensson, samt en änka med två barn.

Lars som nu kallar sig Lars Petersson, gifter sig senare med en kvinna från Gärdhem, som heter Anna Katarina Johansdotter född 18 april 1816. Lars tituleras nu torpare och skomakare under Stora Espered. De fick sex barn, alla med efternamnet Larsson/dotter. Lars Petersson dör 6 september 1866 i kolera, endast 52 år gammal. Yngsta barnet, Johan Fredrik, född 1857 blev kvar på torpet, och gifter sig 1887 med Tilda Andersdotter från Flo.

Fredrik och Tilda får sju barn – fem pojkar och två flickor. Två av barnen avlider i tidig barndom. Alla barnen tog sig namnet Johansson. Flera av barnen utvandrade till USA. Fredrik dog 1937, 80 år gammal, medan Tilda levde till 1945. Hon och sonen Gustav bodde kvar i stugan. Efter moders död fanns inte längre några djur kvar på torpet.

Det berättas att Tilda var snäll men originell. Hon hade god hand med djuren. Hönorna brukade sitta på hen-

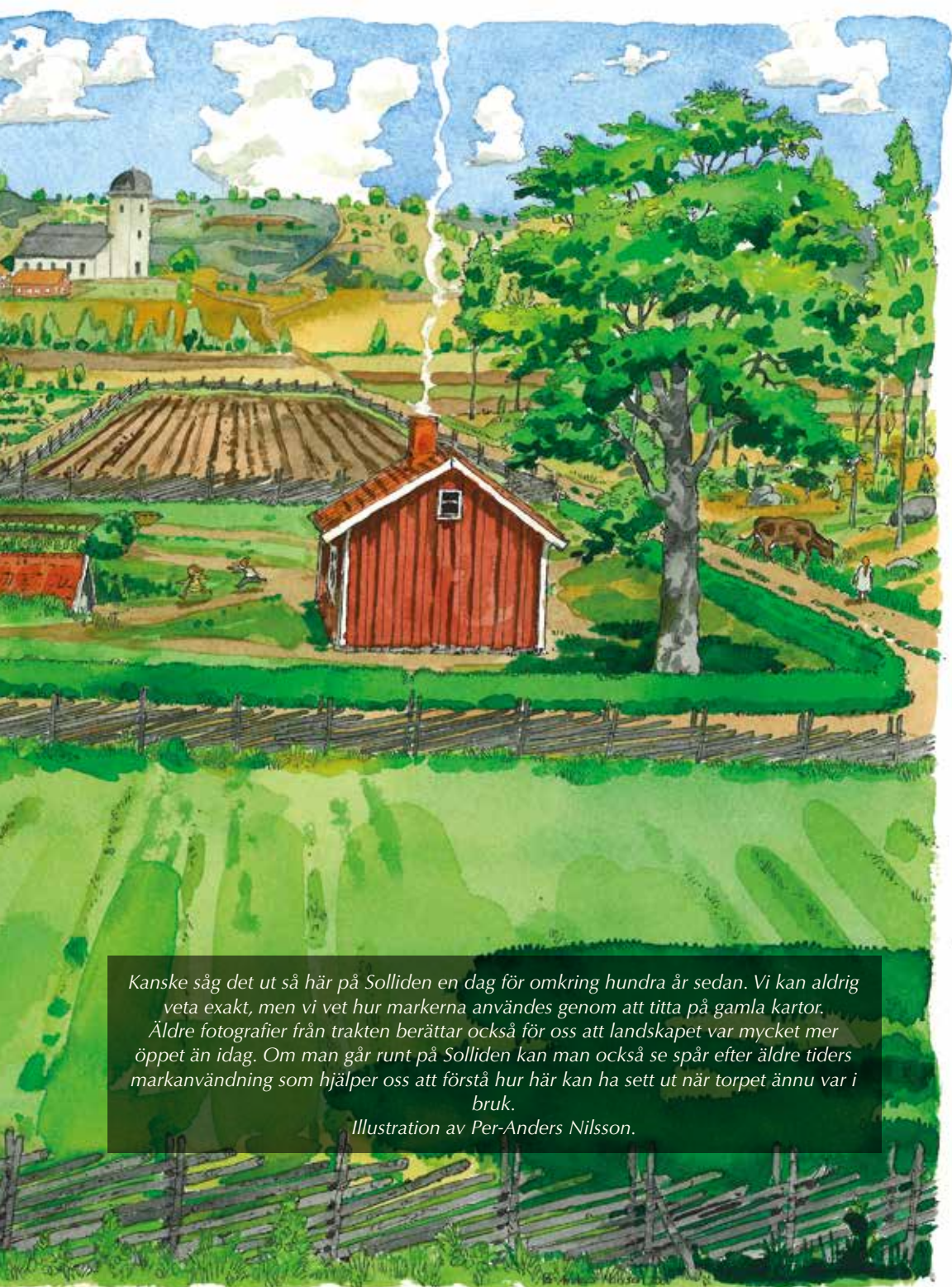


*Gustav Johansson framför bostadshuset.
Foto J-E Medailleu*

nes axlar. Hon gick ofta till kyrkan, där hon sjöng högt och ljudligt. Ibland startade hon sången för tidigt och ibland fortsatte hon att sjunga efter att andra slutat. Kantorn var ofta irriterad på hennes sång. Hon gick alltid klädd i långa kjolar och med ett stort randigt förkläde till vardags.

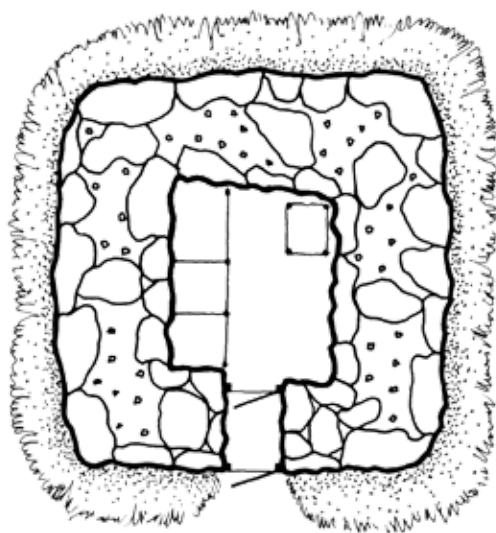
Tilda hade alltid rent och välstädat och det var hon som bestämde i huset. Gustav Severin förblev unkarl och bodde kvar hela sitt liv på torpet. Han arbetade på Nabbensbergs tegelbruk och senare på Stridsbergs och Björk AB. De sista åren försörjde han sig som byggnadssnickare. Han var engagerad i nykterhetslogen i unga år. Gustav avled i oktober 1979, 78 år gammal.



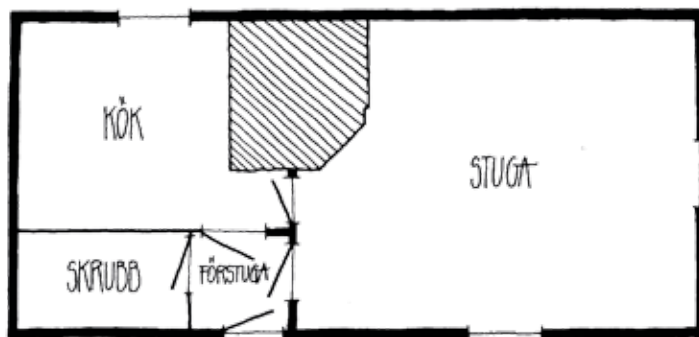


Kanske såg det ut så här på Solliden en dag för omkring hundra år sedan. Vi kan aldrig veta exakt, men vi vet hur markerna användes genom att titta på gamla kartor. Äldre fotografier från trakten berättar också för oss att landskapet var mycket mer öppet än idag. Om man går runt på Solliden kan man också se spår efter äldre tiders markanvändning som hjälper oss att förstå hur här kan ha sett ut när torpet ännu var i bruk.

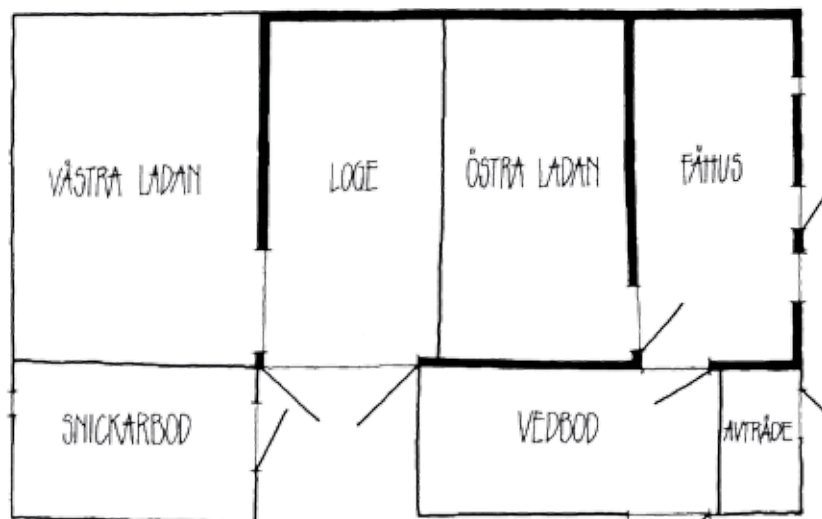
Illustration av Per-Anders Nilsson.



0 5m



0 5m



0 5m

Planskisser över byggnaderna på
Solliden.
Illustrationer Margareta Hallin.



Foto Stig-Åke Andersson.

Torpets Byggnader

På torpet Solliden finns boningshus, ladugård och jordkällare. Byggnaderna är förmodligen uppförda någon gång på 1830-talet. Till torpet hörde 1902 ett mindre markområde på sammanlagt cirka 80 ar och 90 kvadratmeter, med sex små åkrar. Än idag syns spår efter torpets åkermarker i form av de långsmala tegar

som uppstår när man plöjer jorden med häst och enskärig plog.

Bostadshuset är en så kallad enkelstuga bestående av en liten hall, skrub, kök och stuga. Enkelstugan var vanlig som torparbostad. I dag ligger det trägolv i stugan men troligtvis var det tidigare trampat jordgolv.



Takhöjden är bara cirka 1,70 meter. Förmodligen har innettaket från början gått upp tillnockåsen.

Huset är idag möblerat för att likna den möblering som Tilda hade. I köket hade hon ett bord med stolar framför fönstret. I rummet finns en soffa mitt emot fönstret. På samma vägg fanns en skänk med porslin och på andra väggen fanns en byrå.

Ladugården inrymmer bås för en ko, två lador (en för hö och en för halm), ränne och loge, där det även tröskades. Redan 1902 hade byggnaden sitt nuvarande utseende med två tillbyggnader, så kallade skunkar eller skickor, på framsidan. Till höger om logen leder en dörr utifrån in till vedboden och innanför den finns ett utrymme för en ko. I båset finns ett gödseluttag på husets gavel. Något separat stall har aldrig funnits.

Västra delen av byggnaden är uppförd i timmer och resvirke med stående lockpanel. Delar av byggnaden är ursprungligen uppförd i så kallad skiftesteknik, vilket styrks av attnockåsen är skarvad.



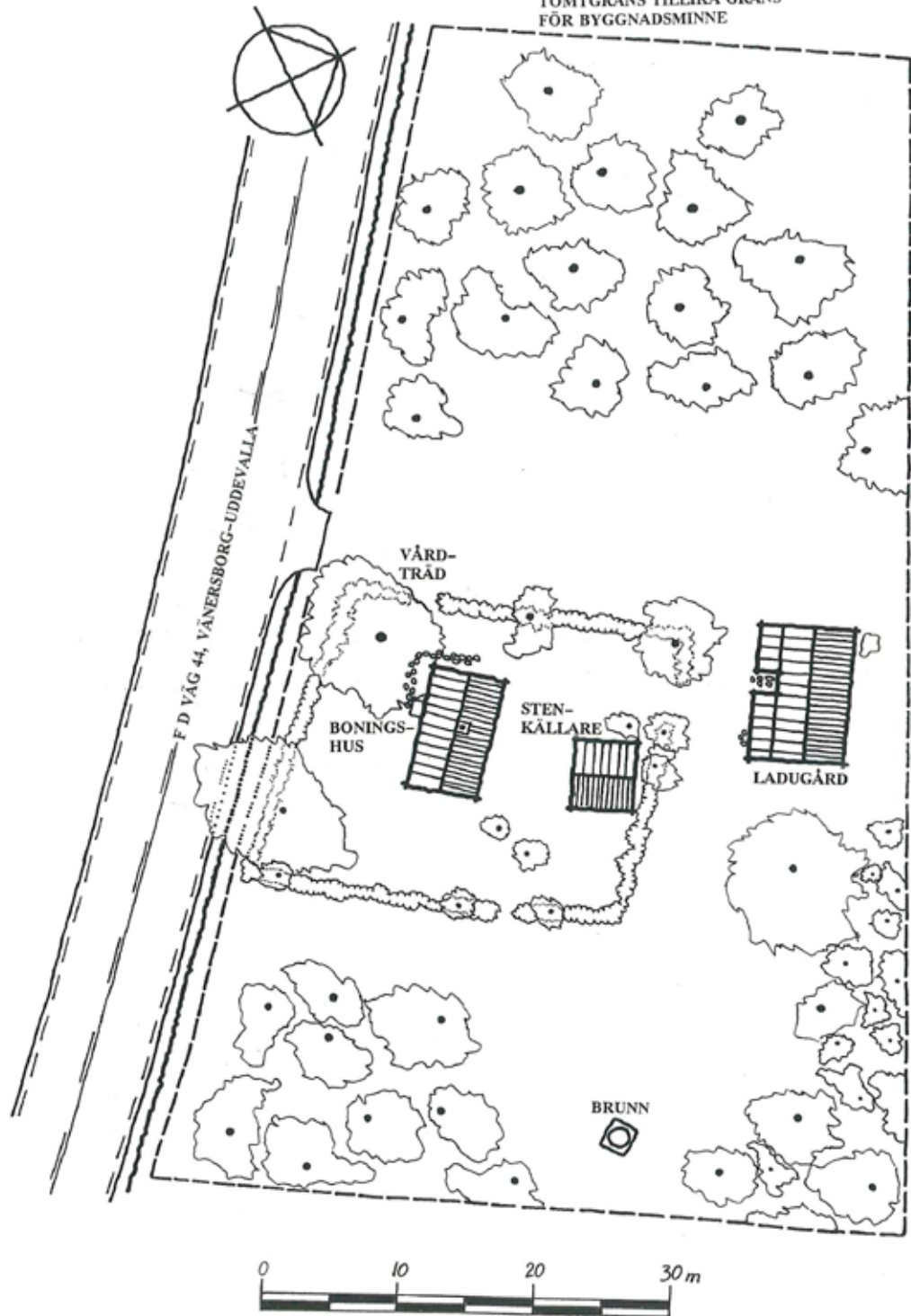
*Rummet med utsikt mot vägen och till höger köket.
Foton stig-Åke Andersson*



*Ladugården.
Foto Marie Odenbring Widmark.*

Ladugårdens tak är klätt med både en- och tvåkupigt lertegel på ett äldre vasstak. Ladugården är av mesulakonstruktion, en medeltida konstruktion med stolpar som bär i byggnadens mittaxel. En möjlighet är att byggnadens skiftesverksdel flyttats till Solliden från en annan plats

TOMTGRÄNS TILLIKA GRÄNS
FÖR BYGGNADSMINNE



Plan över Solliden
med sina byggnader. En liten
toalettbyggnad har
fått uppföras för
att göra det mer
praktiskt på platsen.
Den syns inte på
kartan.
Illustration
Margareta Hallin.



Jordkällaren. Foto Marie Odenbring Widmark.

Jordkällaren är valvslagen och utförd i kalkbruksfogad natursten och sadeltaket är klätt med tvåkupigt lertegel.

Några årtal

1830-talet Torpet byggdes eller flyttades till platsen.

1869 En ek planterades på tomten.

1940-tal djurhållningen och jordbruket på Solliden upphör

1981 Den 1 december överlät dödsboet efter Gustav Severin Johansson såsom gåva torpet till dåvarande Älvsborgs länsmuseum. Museet installerade då el i boningshuset.

1984 Vänersborgs kommun upplät genom avtal, den 1 juli, ett markområde på cirka 5 000 kvadratmeter av

fastigheten till länsmuseum. Avtalet gäller i 10 år med förlängning om 5 år i taget.

1985 Samtliga byggnader blir den 18 november förklarade som byggnadsminne enligt kulturmiljölagen.

1990 Den 1 januari tecknades ett avtal mellan Älvsborgs länsmuseum (nu en del av Västärvet) och Vassända Naglums Hembygdsförening angående omvårdnaden om torpet. Hembygdsföreningen får nyttja torpet som sin »hembygdsgård«.

Vad gäller för byggnadsminnet

Byggnaderna får inte rivras eller flyttas. Byggnaderna får till sitt yttre inte byggas om, eller förändras på något sätt. Befintlig rumsindelning och äldre fast inredning såsom dörrar, dörr- och fönsterfoder, brädtak och spiskomplex i bostadshuset skall bevaras.

Underhållsåtgärder som berör byggnadernas exteriör skall göras så att byggnadernas kulturhistoriska värde inte minskar. Inom fastighetstomten får ingen ny bebyggelse eller markförändring ske.

En vård och underhållsplan har upprättats av Västärvets Kulturmiljöenhet.

Den g(l)ömda skatten

När taket på jordkällaren skulle läggas om år 1991 gjordes en spännande upptäckt. När personer från hembygdsföreningen och länsmuseum lättade på takpannorna fick de syn på två rostiga askar som stack fram mellan sågspånet. I askarna låg det sedlar från Sverige och USA. Bland



Trakten runt Solliden har förändrats mycket under senare tid. Den gamla jordbruksmiljön är idag närmast helt överlagrad av kommunikationsleder, köpcentrum och småindustrier. Det gör det svårt att förstå hur det såg ut när Solliden var en fungerande torplägenhet under Stora Äspered. Det lilla byggnadsminnet ligger kvar som ett fragment ur ett äldre landskap. Bilden på framsidan hjälper till att förstå hur det kan ha sett ut i början av 1900-talet.
Illustration Elinor Gustavsson.



Den g(l)ömda skatten. Foto: Astrid Bäckman, Västärvet.

sedlarna, som var tryckta mellan åren 1952 och 1972, fanns bland annat en tusenkronorssedel och hundrakronorssedlar, men även ett antal dollarsedlar i olika valörer. Askarna hade gömts där av Gustav Severin Johansson.

Senare berättade en granne som hade känt Gustav när han levde att han visste att pengarna låg under taket. Han hade dock lovat Gustav i förtroende att aldrig berätta

för någon var pengarna fanns, och det hade han heller inte gjort. Men nu när pengarna väl var funna kunde han berätta att Gustav var så rädd att tjuvar skulle hitta pengarna inne i torpet så han gömde dem under taket i jordkällaren – där skulle tjuvarna aldrig leta. Skatten bestod av 20 378 kronor och 96 öre räknat i dagens penningvärde och ingår idag i samlingarna på Kulturlagret i Vänersborg.

Vad händer på torpet Solliden?

Solliden ägs av Västarvet, Västra Götalandsregionens förvaltning för natur- och kulturarv. Vassända Naglums Hembygdsförening använder torpet som sin hembygdsgård och bedriver en del av sin verksamhet under vår och sommar på torpet.

Under våren och sommaren har föreningen på fredagar (utom midsommarafton) visning av torpet och håller öppet mellan 10.00 och 14.00. Kaffe och våffla serveras.

Årets stora begivenhet på Solliden är hantverksdagen »ÖPPET HUS« sista söndagen i augusti. Då finns ett flertal hantverkare på plats som visar och bjuder ut sitt arbete till försäljning. Ett mycket populärt inslag är föreningens hållbakade bröd som besökarna kan köpa. Det har bakats i ugnen i Sollidens lilla kök.

Föreningens styrelse brukar hålla ett par styrelsemöten på torpet under sommarmånaderna.

Dansuppvisning vid Solliden. Foto Stig Åke Andersson.



Källor

Uppgifter från Västarvets arkiv på Kulturlagret i Vänersborg, bland annat byggnadsminnesutredningen, och ur boken *Hus, Människor, minnen* utgiven av Länsstyrelsen i Västra Götalands län 2016.

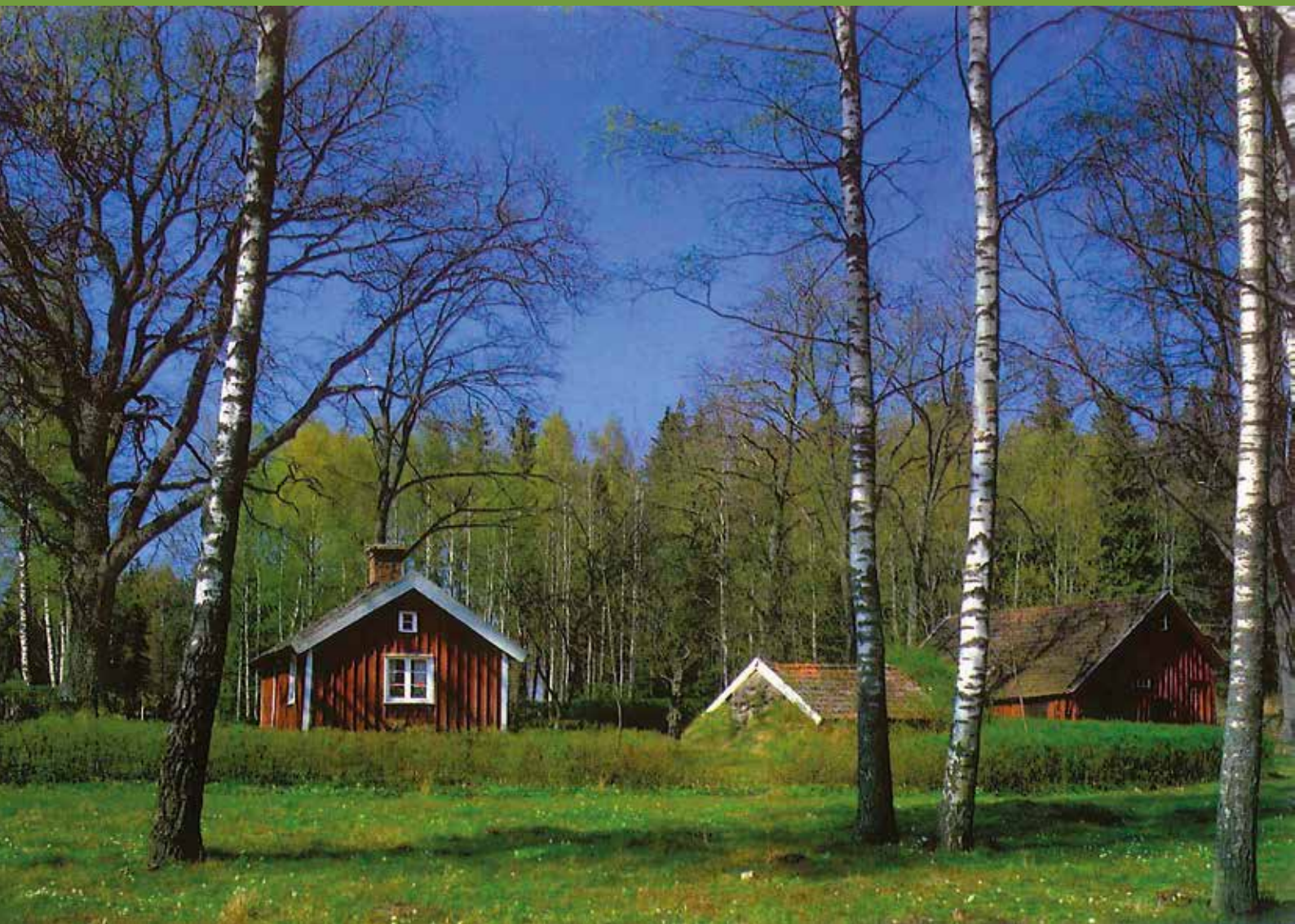
»Projektet Solliden, Ladugården« av Robert Karlsson Älvsborgs länsmuseum År 1992.

Husförhörslängd för Vänersborgs församling 1810–1812 samt efterföljande år.

Kartarkiv, Lantmäteriet och Vänersborgs kommun.



Foto Astrid Bäckman.



*Solliden är en av de bäst bevarade torpmiljöerna vi har i Västra Götalands län. Det kom att bli Sveriges första byggnadsminnesförklarade torp år 1985. Torpet tillhör Västarvet och Vassända Naglums hembygdsförening bedriver en omfattande verksamhet på platsen. I denna lilla skrift finner du en närmare beskrivning av Solliden och dess historia.
Foto Ola Eriksson.*